

香川大学は6学部7研究科を擁し、現在、約5,600名の学部学生と約800名の大学院生等が学んでいます。香川大学の歴史は、1949年に高松経済専門学校を母体にした経済学部と、香川師範学校および香川青年師範学校を母体にした教育学部の2学部を有する国立大学として設立されたことに始まります。その後、1955年に農学部、1981年に法学部、1987年に工学部が設置され、さらに、1980年創立の香川医科大学と2003年に統合して新香川大学が誕生しました。そして国立大学法人法の制定に伴い2004年に国立大学法人香川大学となり、現在に至っています。

香川大学では社会のニーズに合わせて教育組織の改革を行なっています。学部については、2018年度に創造工学部の開設、経済学部の改組、そして医学部臨床心理学科の新設を行いました。工学部を母体として誕生した創造工学部では、ユーザーの視点に立って価値創造のできる感性豊かな工学系人材を育成しています。経済学部は改組により、経済・経営・金融などの基盤的経済学分野のほかに、観光を起点にした地域振興やグローバル化時代に活躍できる課題解決能力の高い人材を育成しています。臨床心理学科は医学の素養を持った心理援助者を養成することを目的とした国立大学医学部で初めてとなる心理系の学科です。

一方、大学院については、2022年度に法学研究科、経済学研究科、教育学研究科の一部と工学研究科を統合した創発科学研究科の修士課程を開設しましたが、さらに同研究科の博士後期課程を2024年4月に開設します。修士課程では地域の活性化から地球規模の課題解決に至る様々なテーマに関して文系・理系の教員研究者が教育・研究を展開していますが、新設する博士後期課程では、軸となる専門分野の深化を促すとともに、自然科学と人文・社会科学を分野横断的に連携させ、既存の枠を超えた理論知と実践知の総和としての「総合知」に発展させて社会実装することを目指します。このほか、医学系研究科では2020年度に臨床心理学専攻（修士課程）を開設し、学部の臨床心理学科と連携して公認心理師（国家資格）を目指す人材の育成を行うとともに、2022年度からは看護学専攻に博士後期課程を開設しました。農学研究科は2018年度に行なった改組により、香川大学が誇る希少糖研究で培った研究開発の哲学を学びながら、生命・生物・環境、資源などの幅広い科学分野で人材を育成しています。

私たちの寿命が伸び、人生設計も多段階となる中、一旦社会に出られた方々に学び直しの機運が高まっています。香川大学大学院では地域マネジメント研究科で多数の社会人経営修士学生を輩出してきましたが、教育学研究科高度教職実践専攻を含むすべての研究科においても社会人の皆様に広く門戸を開き、学び直しにチャレンジして頂ける環境を整えています。香川大学は地域の知の拠点として産業界や自治体、地域コミュニティと協働し、様々な背景を持つ研究者の「つながり・結合」により、未体験の価値を創出し、強韧で幸福感に溢れた地域社会の構築に貢献する人材の育成と研究を推進しています。

Kagawa University boasts six faculties and seven graduate schools, currently educating about 5,600 undergraduate students and around 800 graduate students. The history of Kagawa University dates back to 1949, when it was founded as a national university with two faculties: the Faculty of Economics, which originated from Takamatsu College of Economics, and the Faculty of Education, which was based on the Kagawa Normal School and Kagawa Normal School for Youth. Subsequent expansions led to the establishment of the Faculty of Agriculture in 1955, the Faculty of Law in 1981, and the Faculty of Engineering in 1987. Furthermore, in 2003, Kagawa University was reborn as the new Kagawa University through a merger with Kagawa Medical School, founded in 1980. With the enactment of the National University Corporation Act in 2004, it became the National University Corporation Kagawa University.

Kagawa University has been reforming its educational organization in response to societal needs. Regarding undergraduate education, in 2018, we established the Faculty of Creative Engineering, restructured the Faculty of Economics, and introduced the Department of Clinical Psychology in the Faculty of Medicine. The newly established Faculty of Creative Engineering, based on the Faculty of Engineering, focuses on nurturing engineers with a rich sensibility who can create value from the user's perspective. The restructured Faculty of Economics now trains individuals capable of contributing to regional revitalization starting with tourism, as well as playing active roles in the globalized era, covering foundational economic areas such as economics, business, and finance. The Department of Clinical Psychology is a pioneering department in a national university's Faculty of Medicine, aiming to train psychological professionals with a medical background.

For graduate schools, in 2022, we integrated parts of the Graduate Schools of Law, Economics, Education, and Engineering to launch the Graduate School of Science for Creative Emergence's Master's Course. Furthermore, we will introduce the doctoral program for this graduate school in April 2024. While the Master's Course offers education and research on a broad spectrum of themes from regional revitalization to global challenges, the new doctoral program aims to deepen specialized fields as well as to foster "comprehensive knowledge" that transcends existing frameworks by integrating natural sciences with humanities and social sciences. Additionally, in 2020, the Graduate School of Medicine introduced a Master's Program in Clinical Psychology, aligning with the undergraduate Department of Clinical Psychology, to train individuals aiming for national certification as clinical psychologists. In 2022, the Division of Nursing Science initiated its doctoral program. After a significant reorganization in 2018, the Graduate School of Agriculture continues to educate professionals in a wide range of sciences, including life, organisms, environment, and resources, while imparting the research philosophy cultivated from Kagawa University's renowned rare sugar research.

As our lifespans extend and life planning becomes more multi-phased, the momentum for lifelong learning is increasing, even for those who have already entered society. While Kagawa University's Graduate School of Management has produced numerous MBA graduates from the working population, all our graduate schools, including the Graduate School of Education's Advanced Teaching Professionals Program, are widely open, offering an environment for professionals to relearn and challenge themselves. As a hub of knowledge in the region, Kagawa University collaborates with industries, local governments, and local communities. Through the "connections and bonds" of researchers from diverse backgrounds, we strive to foster individuals who can create unprecedented values and contribute to building a resilient and happiness-filled local society while advancing research.



学長 上田 夏生
President Ueda Natsuo



学章(シンボルマーク)
Symbol

旧香川大学と旧香川医科大学が統合し、平成15年10月に、新しい香川大学として発足したのを機に、新「香川大学」の理念に応えるべく学章(シンボルマーク)を制定いたしました。

その理念・目標を表現し地球規模のグローバルな展開を示すシンボルマークを学章に、また、オリーブを産する香川の温暖な風土をイメージしたグリーンをスクールカラーに制定したものです。

Occasioned by the October 2003 establishment of the Kagawa University as a consequence of the integration of the former Kagawa University with the former Kagawa Medical School, the new university created an equally new symbol for itself that evokes the principles of this school.

The symbol combines a form that evokes the university's principles and objectives and expresses the work it pursues on a global scale, with the school color of green that evokes the temperate, olive-producing climate of Kagawa Prefecture.



香川大学キャラクター
Insignia

細い線で「K」をモチーフにした動物(人)を描いています。「夢・個性」の発見に向けて、人一倍の「嗅覚(アンテナ)」を磨き生かし、知識、探求、思考、発想、実行を重ねながら、筋肉を身につけて魅力的な人となり社会に巣立つことをイメージしております。

This depicts an animal (a human being) using a motif based on the letter "K" created with thin lines. This insignia evokes finely honing and making the most of an uncommon ability to sense things—developing one's "antenna," as it were—steered toward discovering one's dreams and uniqueness; accumulating knowledge, performing searches, thinking, developing ideas, and putting them into practice; building up one's muscles; becoming a compelling person; and with that then setting out into the world.

目次

Contents

プロフィール Profile

学長挨拶	1
Message from the President	
目次	2
Contents	
理念・目標	3
Principles and Objectives	
沿革	4
History	
大学憲章	5
Kagawa University Charter	
学生七志～香川大学学生憲章～	6
Seven Student Aims ~Kagawa University Student Charter~	
組織図	7-8
Organization	
役員	9-10
Administrative Officials	

学部・研究科 Faculties and Graduate Schools

教育学部／法学部／経済学部	11
Faculty of Education/Faculty of Law/Faculty of Economics	
医学部／創造工学部／農学部	12
Faculty of Medicine/Faculty of Engineering and Design /Faculty of Agriculture	
創発科学研究科／工学研究科／ 医学系研究科	13
Graduate School of Science for Creative Emergence/ Graduate School of Engineering/Graduate School of Medicine	
農学研究科／教育学研究科／地域マネジメント研究科／ 愛媛大学大学院連合農学研究科	14
Graduate School of Agriculture/Graduate School of Education/ Graduate School of Management/ United Graduate School of Agricultural Sciences, Ehime University	

施設 Facilities

教育学部附属学校園／ 教育学部附属教職支援開発センター	15
Faculty of Education Attached Schools/ Center for Educational Development and Support	
医学部附属病院	16
University Hospital	
農学部附属農場／図書館／博物館	17
University Farm/Library/Museum	
四国危機管理教育・研究・地域連携推進機構／ 国際希少糖研究教育機構／大学教育基盤センター	18
Institute of Education, Research and Regional Cooperation for Crisis Management Shikoku/International Institute of Rare Sugar Research and Education/Higher Education Center	
アドミッションセンター／学生支援センター／ キャリア支援センター	19
Admission Center/Student Support Center/Career Support Center	
地域人材共創センター／サテライトオフィス／ 大学院教学センター	20
Regional Human Resources Development Center/ Satellite Office/Center for Education in Graduate Studies	
研究基盤センター／ 微細構造デバイス統合研究センター／ 瀬戸内圏研究センター	21
Research Facility Center for Science and Technology/ Nano-Micro Structure Device Integrated Research Center/ Seto Inland Sea Regional Research Center	

瀬戸内圏研究センター 庵治マリンステーション／ 情報メディアセンター／産学連携・知的財産センター	22
Aji Marine Station, Seto Inland Sea Regional Research Center/ Information Technology and Media Center/ Center for Industrial-Academic Partnership and Intellectual Property	

インターナショナルオフィス／保健管理センター／ 学長戦略室	23
International Office/Health Center/Office of Strategy Planning	

教育戦略室／研究戦略室／情報戦略室	24
Office of Education Strategy/Office of Research Strategy/ Office of Information Strategy	

地域・産官学連携戦略室／広報室／大学評価室	25
Office of Regional Partnership Strategy/Public Relations Office/University Evaluation Office	

ダイバーシティ推進室／大学連携e-Learning教育支援センター四国/ イノベーションデザイン研究所	26
Office for the Promotion of Diversity/ University Consortium for e-Learning, Shikoku Center/Innovation Design Institute	

データ Data

役員数	27
Number of Faculty and Staff Members	

学生の定員及び現員	
Number of Students	

●学部	28
Faculties	

●大学院	29
Graduate Schools	

単位互換協定書等の締結状況	30
Credit Agreements Established Between Kagawa University and Other Universities	

2022年度入学状況	31
Applicants and Enrollments for 2022	

入学者出身地	32
Hometowns of Students	

卒業生就職状況等	33
Employment Situation of Graduates	

新司法試験受験状況・国家試験合格状況	34
New Bar Examination Applicants and Passers・Passing Status of the National Examination	

日本学生支援機構奨学生数／施設等	35
Number of Scholarship Students/Facilities	

財務状況／産官学連携	36
Financial Statement/Research Partnership	

国際交流 International Affairs

外国人留学生

International Students	
●国・地域別	37
Number of International Students by Country	

●学部別／留学生センター／研究科別	38
Number of International Students by Faculty/International Student Center/Number of International Students by Graduate School	

学術交流協定

Academic Exchange Agreements	
●大学間協定	39
University Level	

●部局間協定／連携協力協定／エラスムス・プラス協定	40
Faculty Level/Agreements of Collaboration/Erasmus+ Programme	

キャンパス Campus

建物配置図	41-43
Campus Map	

各施設面積	44
Lands and Building	

各施設所在地	45
Location Map	

施設所在地一覧	46
Address and Telephone Number	

学歌	48
School Song	

理念 Principles

世界水準の教育研究活動により、創造的で人間性豊かな専門職業人・研究者を養成し、地域社会をリードするとともに共生社会の実現に貢献する。

We aim to educate students to be creative professionals and researchers with a deep sense of humanity through high quality educational activities, and to serve as leaders in the local community in building a symbiotic society.

目標 Objectives

教育の目標 Educational Objectives

豊かな人間性と高い倫理性の上に、幅広い基礎力と高度な専門知識に支えられた課題探求能力を備え、国際的に活動できる人材を育成する。

We encourage students to become internationally active with good moral values, a wide range of basic knowledge and the ability to deal with new challenges.

研究の目標 Research Objectives

多様な価値観の融合から発想される創造的・革新的基礎研究の上に、特色ある研究を開花させ、社会の諸課題の解決に向けた応用的研究を展開する。

We aim to foster distinctive research that harmonizes various fundamental studies in order to develop creativity and innovativeness. We also aim to develop applied research to solve various problems that modern society faces.

地域貢献の目標 Contributing to the Local Community

「知」の源泉として、地域のニーズに応えるとともに、蓄積された研究成果をもとに、文化、産業、医療、生涯学習などの振興に寄与する。

We aim to contribute to the area as a source of knowledge to meet regional needs and promote the development of culture, industry, medicine, and lifelong study using the accumulated results of research.

■昭和24年5月	May 1949
■昭和30年7月	July 1955
■昭和35年4月	April 1960
■昭和41年4月	April 1966
■昭和43年4月	April 1968
■昭和53年10月	October 1978
■昭和54年4月	April 1979
■昭和56年4月	April 1981
■昭和58年4月	April 1983
■昭和60年4月	April 1985
■昭和61年4月	April 1986
■平成4年4月	April 1992
■平成8年4月	April 1996
■平成9年10月	October 1997
■平成12年4月	April 2000
■平成14年4月	April 2002
■平成15年10月	October 2003
■平成16年4月	April 2004
■平成28年4月	April 2016
■平成30年4月	April 2018
■令和2年4月	April 2020
■令和4年4月	April 2022

旧香川大学は、香川師範学校・香川青年師範学校を母体とした学芸学部及び高松経済専門学校を母体とした経済学部の2学部をもって発足

The former Kagawa University was established in May 1949 as a national university with two Faculties: Liberal Arts and Economics after consolidating and reorganizing Kagawa Normal School, Kagawa Normal School for Youth and Takamatsu College of Economics which was formerly called Takamatsu Higher School of Commerce.

香川県立農科大学を国に移管し、農学部を設置

Kagawa Prefectural Agricultural College joined as the Faculty of Agriculture.

香川大学商業短期大学部を併設

Junior College of Commerce was established.

香川大学学芸学部を教育学部に改称

Renamed as the Faculty of Liberal Arts Faculty of Education.

香川大学大学院農学研究科(修士課程)を設置

Graduate School of Agriculture (Master's Course) was established.

香川医科大学開学

Kagawa Medical School was established.

香川大学大学院経済学研究科(修士課程)を設置

Graduate School of Economics (Master's Course) was established.

香川大学法学部を設置

Faculty of Law was established.

香川医科大学医学部附属病院を設置

School Hospital was established.

香川大学大学院法学研究科(修士課程)を設置

Graduate School of Law (Master's Course) was established. United Graduate School of Agricultural Science, Ehime University (Doctoral Course) was established.

愛媛大学に香川大学、高知大学を参加大学とする大学院連合農学研究科(博士課程)を設置

Graduate School of Medicine (Doctoral Course) was established.

香川医科大学大学院医学研究科(博士課程)を設置

Graduate School of Medicine (Doctoral Course) was established.

香川大学大学院教育学研究科(修士課程)を設置

Graduate School of Education (Master's Course) was established.

香川医科大学医学部看護学科を設置

School of Nursing was established.

香川大学工学部を設置

Faculty of Engineering was established.

香川医科大学大学院医学系研究科看護学専攻(修士課程)を設置

Graduate School of Nursing (Master's Course) was established.

香川大学大学院工学研究科(修士課程)を設置

Graduate School of Engineering (Master's Course) was established.

旧香川大学と旧香川医科大学が統合し、新しい香川大学開学

Kagawa University was founded by integrating the former Kagawa University and Kagawa Medical School.

国立大学法人香川大学発足 大学院工学研究科(博士課程)を設置 大学院地域マネジメント研究科(専門職学位課程)を設置

National University Corporation Kagawa University was established. Graduate School of Engineering (Doctoral Course) was established.

大学院香川大学・愛媛大学連合法務研究科(専門職学位課程)を設置

Graduate School of Management (Professional Degree Course) was established. Kagawa-Ehime Universities' Graduate School of Law (Professional Degree Course) was established.

大学院教育学研究科高度教職実践専攻(専門職学位課程)を設置

Course for Teaching Professionals (Professional Degree Course) was established.

創造工学部を設置 医学部臨床心理学部を設置

Faculty of Engineering and Design was established. Department of Clinical Psychology was established.

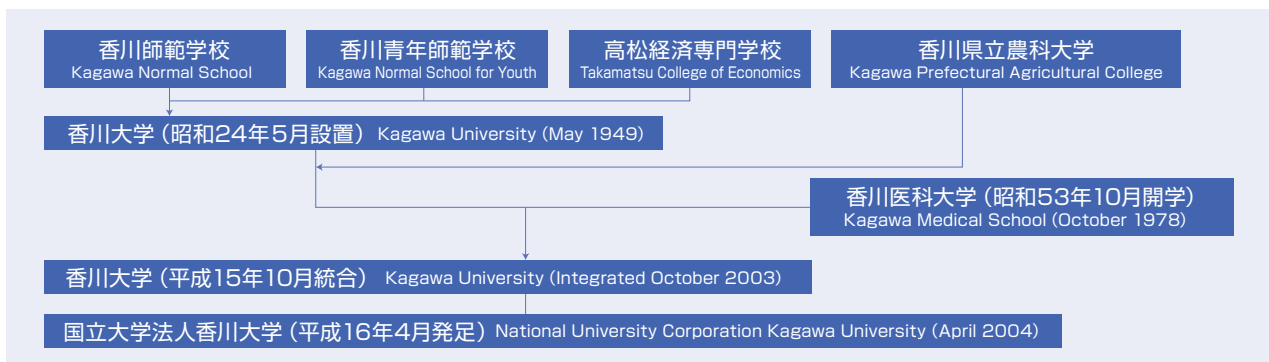
大学院医学系研究科臨床心理学専攻(修士課程)を設置

Graduate School of Clinical Psychology (Master's Course) was established.

大学院創発科学研究科(修士課程)及び大学院医学系研究科看護学専攻(博士後期課程)を設置

Graduate School of Science for Creative Emergence (Master's Course) was established.

Graduate School of Medicine, Division of Nursing Science(Doctoral Course) was established.



香川大学は、学術の中心として深く真理を探究し、その成果を社会に還元するとともに、環瀬戸内圏の中核都市に位置する大学であることを踏まえ、学術文化の発展に寄与することを使命とする。香川大学は、多様な学問分野を包括する「地域の知の拠点」としての存在を自覚し、個性と競争力を持つ「地域に根ざした学生中心の大学」をめざす。香川大学は、世界水準の教育研究活動により、創造的で人間性豊かな専門職業人・研究者を育成し、地域社会をリードするとともに共生社会の実現に向けて活動することを決意し、大学が掲げて立つべき理念と目標を香川大学憲章としてここに制定する。

The mission of Kagawa University is to engage in a rigorous pursuit of the truth as an academic center and to return the fruits of this endeavor to society, while contributing to academic advancement in a manner befitting a university based in the central city of the Seto Inland Sea region. Kagawa University recognizes its role in the region as a center of knowledge and expertise comprising a diverse range of academic fields, and seeks to be a distinctive and competitive student-centered university with strong ties to the community. Kagawa University is committed to fostering the development of creative and compassionate professionals and researchers through its world-class education and research opportunities, in addition to serving as a leader in the local community and working towards the realization of a symbiotic society. The University is guided by the principles and objectives that are set forth in this Charter.

教育 Education

香川大学は、豊かな人間性と高い倫理性の上に、幅広い基礎力と高度な専門知識に支えられた課題探求能力を備え、国際的に活動できる人材を育成する。

- (1) 明確なアドミッション・ポリシーのもとに、多様な入学者選抜を行い、向学心旺盛な学生を受け入れる。
- (2) 教育目標の達成に向けて効果的なカリキュラムを展開し、豊かな教養と高度な専門知識が習得できる教育を行う。
- (3) 先進的・実践的な教育を展開し、社会の期待に応える有為な人材を育成する。
- (4) 大学院を整備・拡充し、国際的に活躍できる高度専門職業人及び研究者を育成する。

Kagawa University will educate students to be compassionate and ethical individuals, who possess broad general learning and advanced specialized knowledge, that will enable them to be effective problem solvers and active participants in the international arena.

- (1) In accordance with its clearly-worded admissions policies, the University will conduct a diverse range of entrance examinations so as to assemble a student body with a keen interest in learning.
- (2) To facilitate the attainment of its educational goals, the University will implement an effective curriculum that allows students to gain a comprehensive general education in addition to advanced specialized knowledge.
- (3) The University will provide students with a progressive and practical education that will help them to become valuable members of society.
- (4) The University will maintain and expand its graduate school programs to foster the development of highly-skilled professionals and researchers who will be active participants in the international arena.

研究 Research

香川大学は、多様な価値観の融合から発想される創造的・革新的基礎研究の上に、特色ある研究を開花させ社会の諸課題の解決に向けた研究を展開する。

- (1) 創造的な研究の萌芽を促すとともに、その応用的展開を推進する。
- (2) 重点プロジェクト研究を推進し、世界最高水準の研究拠点を構築する。
- (3) 地域の発展に資する研究を推進する。
- (4) 研究分野の融合による新たな領域を創造し、特色ある学際研究を展開する。

Kagawa University will conduct creative and innovative basic research inspired by a fusion of diverse values, and this in turn will stimulate distinctive new research which will contribute to the resolution of the issues and problems facing our society.

- (1) The University will foster original, creative research and support the application of this research.
- (2) The University will promote priority research projects and establish world-class research centers.
- (3) The University will encourage research that contributes to regional development.
- (4) The University will create new areas of research through the fusion of research fields and will undertake original and distinctive interdisciplinary research.

社会貢献 Social Contribution

香川大学は、「知」の源泉として地域のニーズに応えるとともに、蓄積された研究成果をもとに、文化、産業、医療、生涯学習などの振興に寄与する。

- (1) 社会が抱える課題に対応した実践的提言を行い、地域の活性化に貢献する。
- (2) 地域医療の中核機関として健康増進並びに医療福祉水準の向上に貢献する。
- (3) 地域社会が求める多様な教育プログラムを提供し、知識基盤社会における学習拠点をめざす。
- (4) 諸外国との学術・文化交流を推進し、国際交流の拠点をめざす。

Kagawa University will serve the needs of the local region by acting as a source of knowledge and expertise, and the University will put the results of its research to use in furthering the advancement of such areas as culture, industry, medicine, and lifelong learning.

- (1) By offering practical proposals that address the problems and issues facing our society, the University will contribute to the invigoration of the region.
- (2) As the main medical facility of the region, the University will work to advance health promotion and improve medical and welfare standards.
- (3) The University will serve the needs of the local community with a diverse range of educational programs and will strive to act as a focal point of learning for a knowledge-based society.
- (4) The University will promote academic and cultural exchange with many foreign countries and will work to establish itself as a center for international exchange.

運営 Management

香川大学は、自主・自律的な教育・研究・社会貢献を推進するため、透明性が高く、機能性に優れた柔軟な運営体制を構築する。

- (1) 自己点検によって組織・制度を常に見直し、社会と時代の変化に対応しうる運営を行う。
- (2) 基本的人権を尊重し、国籍、信条、性別などによる差別を排除するとともに、構成員がその個性と能力を發揮しながら職務に専念できる安全かつ公正な教育・研究・労働環境を整備する。
- (3) 運営経費の大部分が国民から付託された資金であることを自覚し、これを適正に管理かつ有効に活用する。
- (4) 個人情報保護に努めつつ、情報を積極的に公開し、社会への説明責任を果たす。

In order to promote independent and autonomous education, research, and social contribution, Kagawa University will establish a transparent, highly-functional and flexible management system.

- (1) The University will monitor its organization and systems through regular self-evaluation in order to manage the university in a manner that keeps pace with an evolving society and the changes of the times.
- (2) In addition to respecting the fundamental human rights of all individuals and prohibiting discrimination on the basis of nationality, creed, gender, or other status, the University will provide a safe and fair teaching, research, and work environment where all members may freely express their individuality and abilities while dedicating themselves to their respective duties.
- (3) Recognizing the fact that the majority of its operating expenses are provided for by funds received from the people of Japan, the University pledges to manage these funds appropriately and use them to the maximum benefit.
- (4) The University will expeditiously disclose information and fulfill its accountability to society while remaining committed to the protection of personal information.

学生七志

～香川大学学生憲章～

Seven Student Aims

～Kagawa University Student Charter～

2013年7月11日制定

Established July 11, 2013

私たちは、穏やかで風光明媚な瀬戸の島々を眺めつつ、しなやかで強健な心身を養い、その先に広がる交流や未来に思いを馳せます。

日本一コンパクトな香川から、日本一コシの強いうどんが生まれたように、私たちは時代を見すえ、感性を研ぎ澄まし、地域へ世界へと羽ばたいていきます。

かけがえのない時間を豊かで実りあるものとするために、香川大学生としてキラリと輝けるように、私たちの志を謳った学生憲章をここに定めます。

Gazing upon the islands in the Seto Inland Sea, we come to think about how we will grow and change as university students, and of the future opportunities that await us.

Kagawa, the most compact of Japan's prefectures, produces the firmest of noodles, Sanuki Udon. In like fashion, our knowledge and awareness will gain depth here in Kagawa as we reach out to our communities and the world beyond.

In order to use our limited time to the fullest, and to show our pride as students of Kagawa University, we express our aims here in this Student Charter.

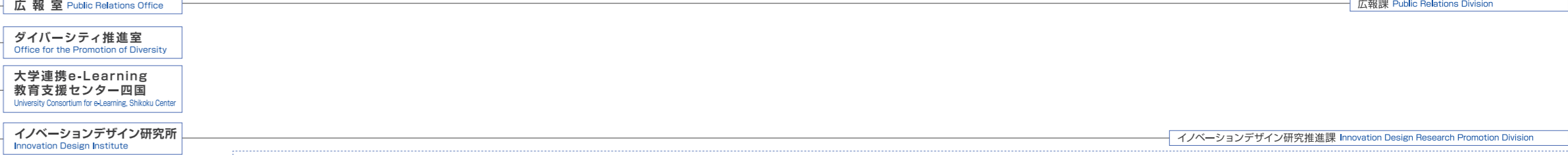
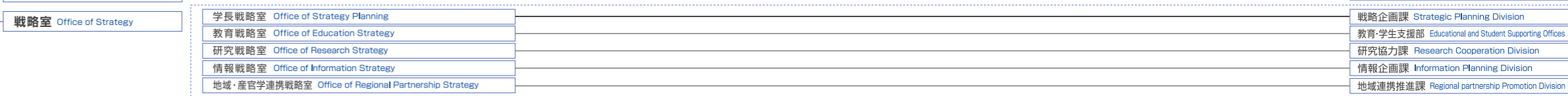
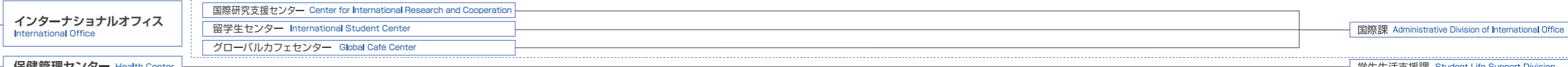
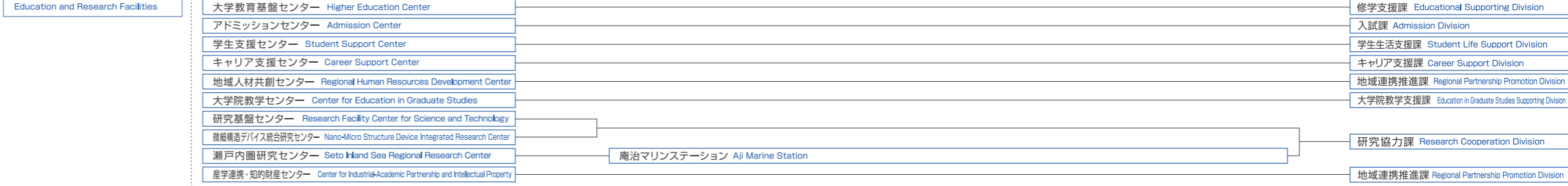
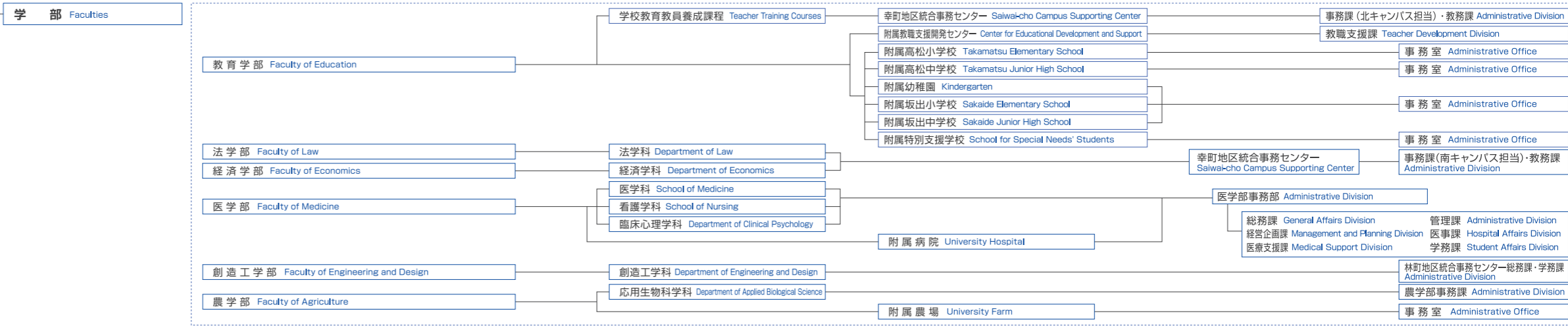
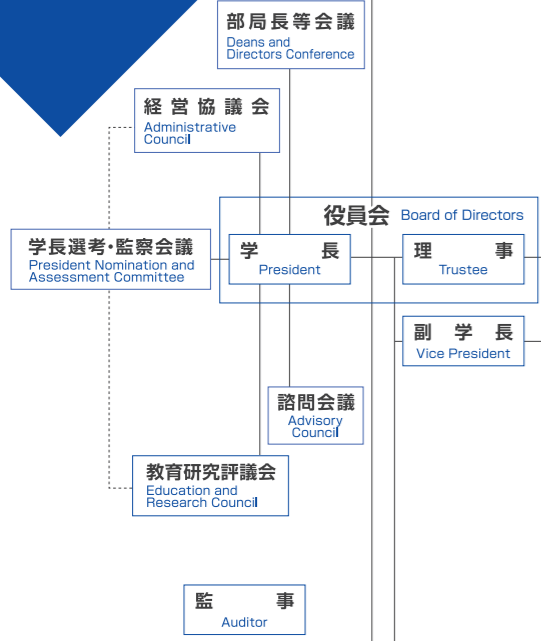
- ① 学問や研究の世界に触れ 幅広い視野をもつ人になります
- ② 新しい知識や技術を習得し 果敢に挑戦する人になります
- ③ つながりを大切にし 大きく豊かな心をもつ人になります
- ④ 夢を描き その実現に向けて努力する人になります
- ⑤ 小さな変化も見逃さず 大胆な発想で行動する人になります
- ⑥ 市民として責任ある行動に努め 社会に貢献する人になります
- ⑦ グローバル社会の中で地域とともに 活躍する人になります

As students of Kagawa University, we aim to become people who:

1. Have gained broadened perspectives on life through our encounters with scholarship and research;
2. Can boldly tackle the world's problems through our acquisition of the latest knowledge and skills;
3. Value human relationships and behave with generosity towards others;
4. Chart our own dreams and then work towards their fulfillment;
5. Are able to notice small changes and take bold actions when necessary;
6. Contribute to society by acting as responsible citizens;
7. Act with attention to both our communities and the global society.

組織図

Organization



役員・副学長 Executive

学長 President	上田 夏生 Ueda Natsuo	監事 Auditor	根ヶ山 和幸 Negayama Kazuyuki
理事・副学長(教育担当) Trustee	野崎 武司 Nozaki Takeshi	監事(非常勤) Auditor	安井 順子 Yasui Junko
理事・副学長(研究担当) Trustee	秋光 和也 Akimitsu Kazuya	副学長(学生支援・広報・特命担当) Vice President	山神 眞一 Yamagami Shinichi
理事・副学長(企画・評価・附属学校園担当) Trustee	佐久間 研二 Sakuma Kenji	副学長(教育改革・教員評価・特命担当) Vice President	小方 直幸 Ogata Naoyuki
理事・副学長(総務・労務担当) Trustee	真鍋 光輝 Manabe Mitsuteru	副学長(危機管理・教員評価・学術・特命担当) Vice President	吉田 秀典 Yoshida Hidenori
理事・副学長(財務・施設・産官学連携担当) Trustee	国分 伸二 Kokubu Shinji	副学長(情報・研究・IR・特命担当) Vice President	松木 則夫 Matsuki Norio
		副学長(産官学連携・特命担当) Vice President	原 直行 Hara Naoyuki
		副学長(国際戦略・グローバル環境整備担当) Vice President	和田 健司 Wada Kenji
		副学長(医療担当) Vice President	門脇 則光 Kadowaki Norimitsu

副理事 Vice Trustee

平野 美紀、高橋 尚志、梶谷 義雄、平野 勝也、林 敏浩、高木 由美子
Hirano Miki, Takahashi Naoshi, Kajitani Yoshio, Hirano Katsuya, Hayashi Toshihiro, Takagi Yumiko

学長特別補佐 Assistant to the President

松岡 久美、寺尾 徹、石井 知彦、八重樫 理人、金田 義行、佐藤 慶太、多田 邦尚、永富 太一
Matsuoka Kumi, Terao Toru, Ishii Tomohiko, Yaegashi Rihito, Kaneda Yoshiyuki, Sato Keita, Tada Kuninao, Nagatomi Taichi

経営協議会委員 Management Committee

学長 President	上田 夏生 Ueda Natsuo	株式会社百十四銀行代表取締役頭取 President The Hyakujushi Bank, Ltd.	綾田 裕次郎 Ayada Yujiro
理事(教育担当) Trustee	野崎 武司 Nozaki Takeshi	筑波大学特命教授・東京大学名誉教授 Professor, The University of Tsukuba, Professor Emeritus, The University of Tokyo	金子 元久 Kaneko Motohisa
理事・副学長(研究担当) Trustee	秋光 和也 Akimitsu Kazuya	セトラスホールディングス(株)代表取締役社長 CEO, SETOLAS Holdings, Inc.	木下 幸治 Kinoshita Koji
理事(企画・評価・附属学校園担当) Trustee	佐久間 研二 Sakuma Kenji	四国電力(株)取締役会長 Chairman of the Board, Shikoku Electric Power CO., Inc.	佐伯 勇人 Saeki Hayato
理事(総務・労務担当) Trustee	真鍋 光輝 Manabe Mitsuteru	香川県信用保証協会会長 Chairman & Chief Executive Officer, CREDIT GUARANTEE CORPORATION OF KAGAWA	西原 義一 Nishihara Yoshihiko
理事・副学長(財務・施設・産官学連携担当) Trustee	国分 伸二 Kokubu Shinji	帝國製薬(株)代表取締役社長 President & CEO, Teikoku Seiyaku Co., Ltd.	藤岡 実佐子 Fujioaka Misako
		昭和薬科大学学長 President of Showa Pharmaceutical University	山本 恵子 Yamamoto Keiko

教育研究評議会評議員 Education and Research Council

学長 President	上田 夏生 Ueda Natsuo	経済学部学長 Dean, Faculty of Economics	長山 貴之 Nagayama Takayuki
理事(教育担当) Trustee	野崎 武司 Nozaki Takeshi	創造工学部学長 Dean, Faculty of Engineering and Design	末永 慶寛 Suenaga Yoshihiro
理事・副学長(研究担当) Trustee	秋光 和也 Akimitsu Kazuya	農学部学長 Dean, Faculty of Agriculture	小川 雅廣 Ogawa Masahiro
理事(企画・評価・附属学校園担当) Trustee	佐久間 研二 Sakuma Kenji	創発科学研究科長 Dean, Graduate School of Science for Creative Emergence	末永 慶寛 Suenaga Yoshihiro
理事(総務・労務担当) Trustee	真鍋 光輝 Manabe Mitsuteru	地域マネジメント研究科長 Dean, Graduate School of Management	中村 正伸 Nakamura Masanobu
理事・副学長(財務・施設・産官学連携担当) Trustee	国分 伸二 Kokubu Shinji	教育学部教授 Professor, Faculty of Education	植田 和也 Ueta Kazuya
副学長(学生支援・広報・特命担当) Vice President	山神 眞一 Yamagami Shinichi	法学部教授 Professor, Faculty of Law	前原 信夫 Maehara Nobuo
副学長(教育改革・教員評価・特命担当) Vice President	小方 直幸 Ogata Naoyuki	経済学部教授 Professor, Faculty of Economics	青木 宏之 Aoki Hiroyuki
副学長(危機管理・教員評価・学術・特命担当) Vice President	吉田 秀典 Yoshida Hidenori	医学部教授 Professor, Faculty of Medicine	三木 崇範 Miki Takanori
副学長(情報・研究・IR・特命担当) Vice President	松木 則夫 Matsuki Norio	創造工学部教授 Professor, Faculty of Engineering and Design	高橋 悟 Takahashi Satoru
副学長(産官学連携・特命担当) Vice President	原 直行 Hara Naoyuki	農学部教授 Professor, Faculty of Agriculture	多田 邦尚 Tada Kuninao
副学長(国際戦略・グローバル環境整備担当) Vice President	和田 健司 Wada Kenji	経済学部教授 Professor, Faculty of Economics	朴 恩芝 PARK Eunjee
副学長(医療担当) Vice President	門脇 則光 Kadowaki Norimitsu	農学部教授 Professor, Faculty of Agriculture	野村 美加 Nomura Mika
教育学部学長 Director of Academic Group of Life Sciences (Dean, Faculty of Faculty of Agriculture)	平 篤志 Taira Atsushi	大学教育基盤センター長 Head of Higher Education Center	高橋 尚志 Takahashi Naoshi
人文社会科学系学長(法学部長) Director of Academic Group of Social Sciences and Humanities (Dean, Faculty of Law)	堤 英敬 Tsutsumi Hidenori	情報化推進統合拠点長 Head of Integrated Center for Informatics	林 敏浩 Hayashi Toshihiro
自然生命科学系学長(医学部長) Director of Academic Group of Life Sciences (Dean, Faculty of Medicine)	西山 成 Nishiyama Akira		

戦略室 Strategy Offices

学長戦略室長 Director of Office of Strategy Planning	上田 夏生 Ueda Natsuo
教育戦略室長 Director of Office of Education Strategy	野崎 武司 Nozaki Takeshi
研究戦略室長 Director of Office of Research Strategy	秋光 和也 Akimitsu Kazuya
情報戦略室長 Director of Office of Information Strategy	松木 則夫 Matsuki Norio
地域・産官学連携戦略室長 Director of Office of Regional Partnership Strategy	国分 伸二 Kokubu Shinji

広報室 Public Relations Office

室長 Director	山神 眞一 Yamagami Shinichi
----------------	----------------------------

ダイバーシティ推進室 Office for the Promotion of Diversity

室長 Director	高木 由美子 Takagi Yumiko
----------------	-------------------------

大学連携e-Learning教育支援センター四国 University Consortium for e-Learning, Shikoku Center

センター長 Director	林 敏浩 Hayashi Toshihiro
-------------------	---------------------------

イノベーションデザイン研究所 Innovation Design Institute

所長 Director	寛 善行 Kakehi Yoshiyuki
----------------	--------------------------

学系(教員所属組織) Academic Groups

人文社会科学系長(法学部長) Director of Academic Group of Social Sciences and Humanities (Dean, Faculty of Law)	堤 英敬 Tsutsumi Hidenori
自然科学系長(医学部長) Director of Academic Group of Life Sciences (Dean, Faculty of Medicine)	西山 成 Nishiyama Akira

法人本部 Administrative Offices

教育・学生支援部長 Director of Educational and Student Supporting Offices	藤沢 博伸 Fujisawa Hironobu
学術部長 Director of Academic Offices	中屋敷 隆博 Nakayashiki Takahiro
情報部長 Director of Information Offices	小野 滋己 Ono Shigemichi
地域創生推進部長 Director of Regional Revitalization Promotion Offices	前川 豊弘 Maekawa Toyohiro
企画総務部長 Director of Planning and General Affairs Offices	篠原 正行 Shinohara Masayuki
財務部長 Director of Financial Offices	富永 洋和 Tominaga Hirokazu
施設環境部長 Director of Facilities Environment Offices	平奥 秀幸 Hiraoku Hideyuki

教育学部・教育学研究科 Faculty of Education・Graduate School of Education

学部長・研究科長 Dean	平 篤志 Taira Atsushi
附属教職支援開発センター長 Director of Center for Educational Development and Support	松村 雅文 Matsumura Masafumi
附属高松小学校長 Principal of Takamatsu Elementary School	上野 耕平 Ueno Kohei
附属坂出小学校長 Principal of Sakaide Elementary School	片岡 元子 Kataoka Motoko
附属高松中学校長 Principal of Takamatsu Junior High School	山本 木ノ実 Yamamoto Konomi
附属坂出中学校長 Principal of Sakaide Junior High School	笠 潤平 Ryu Junpei
附属特別支援学校長 Principal of School for Special Needs' Students	坂井 聡 Sakai Satoshi
附属幼稚園長 Principal of Kindergarten	片岡 元子 Kataoka Motoko

法学部 Faculty of Law

学部長 Dean	堤 英敬 Tsutsumi Hidenori
-------------	---------------------------

経済学部 Faculty of Economics

学部長 Dean	長山 貴之 Nagayama Takayuki
-------------	----------------------------

医学部・医学系研究科 Faculty of Medicine・Graduate School of Medicine

学部長・研究科長 Dean	西山 成 Nishiyama Akira
附属病院長 Director of University Hospital	門脇 則光 Kadowaki Norimitsu
医学部事務部長 Director of Administrative Department	横川 利子 Yokogawa Toshiko

創造工学部・工学研究科 Faculty of Engineering and Design・Graduate School of Engineering

学部長・研究科長 Dean	末永 慶寛 Suenaga Yoshihiro
------------------	----------------------------

農学部・農学研究科 Faculty of Agriculture・Graduate School of Agriculture

学部長・研究科長 Dean	小川 雅廣 Ogawa Masahiro
附属農場長 Director of University Farm	望岡 亮介 Mochioka Ryosuke

創発科学研究科 Graduate School of Science for Creative Emergence

研究科長 Dean	末永 慶寛 Suenaga Yoshihiro
--------------	----------------------------

地域マネジメント研究科 Graduate School of Management

研究科長 Dean	中村 正伸 Nakamura Masanobu
--------------	----------------------------

図書館 Library

図書館長 Head of Library	吉田 秀典 Yoshida Hidenori
医学部分館長 Head of Medicine Branch Library	上野 正樹 Ueno Masaki
創造工学部分館長 Head of Engineering and Design Branch Library	角道 弘文 Kakudo Hirofumi
農学部分館長 Head of Agriculture Branch Library	伊藤 文紀 Ito Fuminori

博物館 Museum

博物館長 Head of Museum	寺林 優 Terabayashi Masaru
------------------------	----------------------------

機構 Institute

四国危機管理教育・研究・地域連携推進機構長 Head of Institute of Education, Research and Regional Cooperation for Crisis Management Shikoku	吉田 秀典 Yoshida Hidenori
国際希少糖研究教育機構長 Head of International Institute of Rare Sugar Research and Education	秋光 和也 Akimitsu Kazuya

情報化推進統合拠点 Integrated Center for Informatics

情報化推進統合拠点長 Head of Integrated Center for Informatics	林 敏浩 Hayashi Toshihiro
情報メディアセンター長 Head of Information Technology and Media Center	八重樫 理人 Yaegashi Rihito
教育情報推進支援センター長 Head of Educational Informatics Support Center	藤本 憲市 Fujimoto Ken'ichi
DX推進研究センター長 Head of Digital Transformation Research Center	八重樫 理人 Yaegashi Rihito
サイバーセキュリティセンター長 Head of Cyber Security Center	最所 圭三 Saisho Keizo

学内共同教育研究施設 Education and Research Facilities

大学教育基盤センター長 Head of Higher Education Center	高橋 尚志 Takahashi Naoshichi
アドミッションセンター長 Head of Admission Center	竹内 正興 Takeuchi Masaaki
学生支援センター長 Head of Student Support Center	山神 眞一 Yamagami Shinichi
キャリア支援センター長 Head of Career Support Center	山神 眞一 Yamagami Shinichi
地域人材共創センター長 Head of Regional Human Resources Development Center	原 直行 Hara Naoyuki
大学院教学センター長 Head of Center for Education in Graduate Studies	佛圓 哲朗 Butsuen Tetsuro
研究基盤センター長 Head of Research Facility Center for Science and Technology	神鳥 成弘 Kamitori Shigehiro
微細構造デバイス統合研究センター長 Head of Nano-Micro Structure Device Integrated Research Center	高尾 英邦 Takao Hidekuni
瀬戸内圏研究センター長 Head of Seto Inland Sea Regional Research Center	多田 邦尚 Tada Kuninao
産学連携・知的財産センター長 Head of Center for Industrial-Academic Partnership and Intellectual Property	永富 太一 Nagatomi Taichi

インターナショナルオフィス International Office

オフィス長 Director	和田 健司 Wada Kenji
国際研究支援センター長 Head of Center for International Research and Cooperation	寺尾 徹 Terao Toru
留学生センター長 Head of International Student Center	ロン リム Long Lim
グローバルカフェセンター長 Head of Global Café Center	和田 健司 Wada Kenji

保健管理センター Health Center

所長 Director	鎌野 寛 Kamano Hiroshi
----------------	------------------------